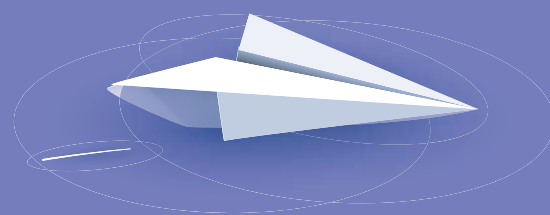
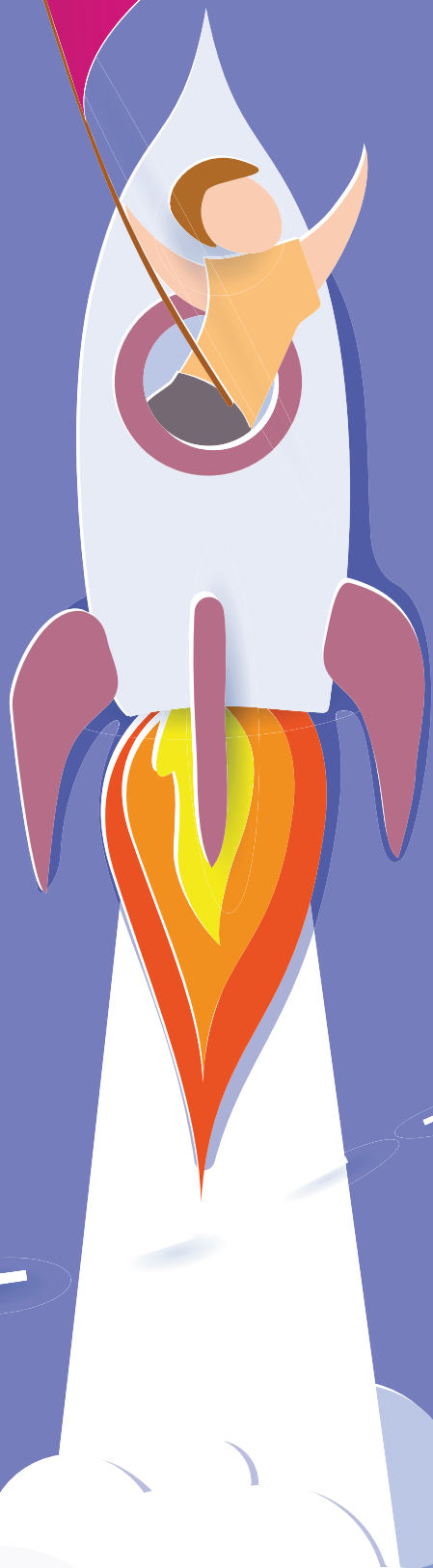


UCZEŃ ZDOLNY

w Twojej klasie

Nasze wyobrażenie o uczniach zdolnych zwykle koncentruje się na tych dzieciach, które odnoszą spektakularne sukcesy w jakiejś dyscyplinie naukowej lub są wszechstronnie utalentowane w wielu różnych dziedzinach¹. Czy rzeczywiście tak jest, że uczniowie zdolni to tylko ci, których znamy ze szkoły jako laureatów konkursów, z nienagannymi manierami oraz arsenalem piątek i szóstek? Jak się okazuje, nie zawsze jest to jedyna prawda.



Kim są uczniowie zdolni?

Zanim scharakteryzujemy ucznia zdolnego, zastanówmy się, czym są zdolności w ogóle. Zdolności można zdefiniować jako mocne strony jednostki, które są podstawą budowania poczucia własnej wartości. Zdolności umożliwiają szybkie i sprawne działanie, a więc możliwość osiągnięcia więcej niż inni². Wiele badań dotyczących uzdolnień wskazuje, że osiągnięcia szkolne, a nawet sukces życiowy danego ucznia, nie zawsze są powiązane z jego inteligencją mierzoną testami inteligencji. Oczywiście poziom zdolności umysłowych wpływa na powodzenie w okresie nauki szkolnej czy w czasie studiów, ale nie warunkuje dobrego przygotowania do życia i pracy zawodowej. Współcześnie wiemy już, że z uzdolnieniami ogólnymi mogą łączyć się i rozwijać na wysokim poziomie zdolności specjalne, np. językowe, matematyczne, plastyczne czy muzyczne. Dodatkowo, jak zauważa B. Hornowski (psycholog zajmujący się problematyką zdolności), uzdolnienia rozwijają się w zależności od warunków społeczno-historycznych, w których żyje człowiek. Dlatego u niektórych dzieci zdolność ogólna będzie prezentowała się w różnych działaniach, bez wyróżniającego się talentu, kiedy u innych, dzięki odpowiedniej stymulacji środowiskowej, rozwiną się uzdolnienia specjalne, a nawet geniusz³.

Mówiąc o sukcesie życiowym, nie można pominąć niezwykle istotnej roli inteligencji emocjonalnej, dostrzeżonej przez D. Golemana, która wpływa m.in. na subiektywne poczucie szczęścia i spełnienia danej jednostki. Jak się okazuje, inteligencja emocjonalna oraz wysoko rozwinięte umiejętności społeczne mają ogromny wpływ na osiąganie celów życiowych.

Odnosząc się do uczniów zdolnych, można wskazać specyficzne właściwości umysłowe i osobowościowe, którymi charakteryzuje się omawiana grupa. Są to m.in.⁴:

- ✓ dobra pamięć oraz szybkie i sprawne stosowanie zróżnicowanych strategii pamięciowych,
- ✓ bogata i twórcza wyobraźnia,
- ✓ zdolności analizy i syntezy,
- ✓ szeroki zakres wiedzy ogólnej,
- ✓ predyspozycje werbalne i językowe,
- ✓ bogaty zasób słownictwa,
- ✓ zdolności logicznego rozumowania,
- ✓ zamiłowanie czytelnictwa,
- ✓ łatwość uczenia się,
- ✓ uzdolnienia matematyczne,
- ✓ ciekawość oraz głębsze i rozleglejsze dążenia poznawcze,
- ✓ pomysłowość,
- ✓ wielość zainteresowań,
- ✓ uzdolnienia muzyczne, plastyczne,
- ✓ sprawność fizyczna,
- ✓ niezwykle poczucie humoru,
- ✓ zdolności przywódcze,
- ✓ perfekcjonizm,
- ✓ zdolności społeczne i emocjonalne,
- ✓ zdolność kwestionowania pojęć, pomysłów,
- ✓ oryginalność myślenia,
- ✓ wysoka samoocena,
- ✓ silna motywacja osiągnięć,
- ✓ pracowitość i wytrwałość,
- ✓ samosterowność i wewnętrzne zdyscyplinowanie,
- ✓ zdolność rozumowania abstrakcyjnego,
- ✓ duży zakres uwagi i łatwość skupienia się,
- ✓ zdolność do samodzielnej i skutecznej pracy.

Wskazane cechy mogą pojawić się u dziecka już we wczesnym dzieciństwie lub występować na różnych etapach rozwoju. O tym, jak będzie przebiegał dalszy rozwój określonych zdolności, w dużej mierze decyduje środowisko zarówno domowe, jak i szkolne, w którym dziecko wzrasta.

Reasumując, dzisiaj odchodzi się od oceniania dziecka zdolnego tylko na podstawie testów inteligencji, gdyż wiemy już, że ludzie uzdolnieni wcale nie muszą mieć ponadprzeciętnej inteligencji. Co więcej, uczniowie zdolni nie muszą odnosić sukcesów w szkole⁵.

Uczniowie zdolni w szkole

Uczniowie zdolni zaliczani są do uczniów ze specjalnymi potrzebami edukacyjnymi. Rozporządzenie w sprawie zasad organizacji i udzielania pomocy psychologiczno-pedagogicznej zakłada, że potrzeba objęcia ucznia pomocą psychologiczno-pedagogiczną może wynikać m.in. ze szczególnych uzdolnień dziecka. Oznacza to, że uczniowie zdolni potrzebują dostosowania treści, metod i organizacji nauczania do ich indywidualnych potrzeb rozwojowych i edukacyjnych oraz możliwości psychofizycznych. Uczniowie ci mogą potrzebować także dostosowania programu nauczania do ich wyjątkowych potrzeb i możliwości.

Musimy pamiętać, że grupa uczniów zdolnych jest bardzo różnorodna. Wśród nich znajdują się zarówno ci, którzy wyróżniają się wyjątkowymi osiągnięciami szkolnymi ze względu na wysoki iloraz inteligencji, jak i ci, którzy osiągają słabe wyniki w nauce, ponieważ nie zostali odpowiednio zdiagnozowani i w porę nie stworzono im odpowiednich warunków dostosowanych do ich potrzeb i możliwości. Uczniowie zdolni to także ci, którzy mimo posiadanych uzdolnień, czę-

sto w jednej, konkretnej dziedzinie, mają trudności w innym obszarze⁶.

W tym miejscu należy również wspomnieć o zjawisku opisywanym w literaturze przedmiotu jako syndrom nieadekwatnych osiągnięć szkolnych (SNOS). Jest to sytuacja, w której uczniowie zdolni nie wykorzystują swojego potencjału, a ich wyniki szkolne są zaniżone w stosunku do rzeczywistych możliwości. Innymi słowy: uczeń posiada wysoki poziom zdolności i jednocześnie niski poziom osiągnięć⁷. Jest to sytuacja, na którą może mieć wpływ wiele czynników, z których najważniejsze są te dotyczące domu, szkoły oraz samego dziecka. Aby młody człowiek mógł w pełni rozwinąć swój potencjał, potrzebna jest m.in. dobra sytuacja w domu (wsparcie rodziców, odpowiednia sytuacja materialna, poczucie bezpieczeństwa, zaufanie rodziców do indywidualizmu dziecka), właściwe relacje z nauczycielami i rówieśnikami, odpowiedni klimat w szkole oraz zadowolenie samego ucznia z procesu uczenia się. Oznacza to, że jeśli zdolności nie będą odpowiednio wspierane, mogą się nie rozwinąć.

Uczniowie zdolni mogą prezentować zachowania zarówno pozytywne, jak i negatywne. Do pierwszych z nich zalicza się⁸:

- ✓ szybkość, łatwość i chęć uczenia się,
- ✓ wysokie wymagania względem siebie i innych,
- ✓ wysoki poziom oceny moralnej,
- ✓ ciekawość świata, stawianie sobie nowych wyzwań,
- ✓ wewnętrzną motywację,
- ✓ nastawienie na rozwiązywanie problemów i myślenie dedukcyjne,
- ✓ chęć przewodzenia ludziom,
- ✓ upodobanie wykonywania pracy samodzielnej.

Trudności uczniów zdolnych

Negatywne zachowania, które również mogą charakteryzować uczniów zdolnych, a tym samym znacznie utrudniać ich funkcjonowanie, to m.in.⁹:

- niecierpliwość,
- szybkie nudzenie się,
- nadmierny perfekcjonizm,
- obojętność na zasady dobrego wychowania,
- zadawanie zbyt wielu pytań jednocześnie,
- nieumiejętność pogodzenia się z niemożliwością osiągnięcia założonych celów,
- nieustępliwość,
- niechęć do rutynowych czynności,
- brak zainteresowania nieracjonalnymi sprawami,
- chęć dominacji lub uległości,
- niechęć do współpracy.

Jak już wspomniałam, uczniowie zdolni to także ci, którzy oprócz talentu w jakiejś dziedzinie, mają trudności w innej. Kiedy sfera poznawcza rozwija się wyjątkowo szybko, inne sfery rozwojowe, w tym emocjonalna, społeczna czy ruchowa, mogą rozwijać się wolniej. Jest to zjawisko tzw. asynchronii rozwojowej. Dlatego u uczniów zdolnych może pojawić się nadwrażliwość intelektualna, psychomotoryczna, wyobraźniowa, emocjonalna oraz zmysłowo-sensoryczna. Wszystko to istotnie wpływa na zachowanie dziecka, które otoczenie obserwuje jako niecierpliwość i brak tolerancji, upór, cynizm, nieustępliwość, hałaśliwość i pretensjonalność, kłótniowość, niechęć do współpracy i współuczestnictwa, egocentryzm i nadmierną energię oraz obojętność na zasady dobrego wychowania¹⁰.



Uczniowie zdolni mogą charakteryzować się niedojrzałością emocjonalną i społeczną, którą manifestują zachowaniami agresywnymi (wybuchowość, gwałtowność i tendencja do zachowań konfliktowych) lub wycofującymi (znużenie, niezainteresowanie i niezaangażowanie). Mówi się także o typie mieszanym, czyli buntowniczo-wycofującym się, który jest kombinacją zachowań agresywnych i pasywnych. Uczniowie zdolni mają tendencję do manipulowania otoczeniem – rodzicami, nauczycielami czy rówieśnikami¹¹.

Trudności, które są obserwowane u uczniów zdolnych, mogą także dotyczyć ich wrażliwości i ogólnego podejścia do życia. Uczniowie ci często są idealistycznie nastawieni do świata zewnętrznego i bardzo trudno jest im odnaleźć się gdzieś między tym, jakie wartości wyznają, a tym, jakie zachowanie jest od nich wymagane. Tego typu podejście sprawia, że są oni podatni na zranienia, a nawet stany depresyjne.

Jak pracować z uczniem zdolnym?

Odmienność uczniów zdolnych wymusza konieczność ich specjal-

nego traktowania. Ważne jest odpowiednie motywowanie uczniów do pracy przez ciekawie prowadzone lekcje, w których stawia się nacisk na oryginalne działania oraz rozwijanie twórczego myślenia i kreatywności. Warto zwrócić uwagę na kilka aspektów z tym związanych.

Prowadzenie lekcji przez nauczyciela:

- aktywizowanie uczniów przez stosowanie różnych metod i form pracy,
- rozbudzanie ciekawości uczniów – wprowadzanie ciekawostek dotyczących danego materiału, wykorzystywanie wiadomości pozaszkolnych,
- realizowanie indywidualnych programów kształcenia z jednego lub kilku przedmiotów,
- uczenie twórczego rozwiązywania problemów, motywowanie do samodzielności i podejmowania inicjatyw,
- uczenie zbliżone do procesu badawczego, które jest dla ucznia wyzwaniem intelektualnym.

Aktywizowanie uczniów podczas lekcji:

- stosowanie metod aktywizujących myślenie,
- stawianie pytań pobudzających krytyczne myślenie,
- przydzielanie uczniom zdolnym specjalnych ról, np. asystenta czy lidera,
- prowadzenie zajęć z wykorzystaniem pracy grupowej lub samopomocy koleżeńskiej,
- wykorzystywanie IT oraz zainteresowań uczniów w dziedzinie informatyki do przygotowywania np. pomocy dydaktycznych czy artykułów z życia szkoły,
- przygotowywanie przez uczniów referatów, filmów, spektakli po przeczytaniu zalecanej literatury,
- powierzanie uczniom prowadzenia lekcji lub samodzielnego opracowywania zagadnień.



Dostosowanie pracy do możliwości uczniów:

- ✓ indywidualizacja pracy podczas lekcji, m.in. indywidualizowanie zadań domowych, dostosowywanie zadań do indywidualnych zdolności uczniów,
- ✓ przydzielanie zadań trudniejszych podczas pracy zarówno indywidualnej, jak i grupowej,
- ✓ różnicowanie stopnia trudności prac domowych i prac klasowych,
- ✓ stopniowe zwiększanie wymagań – zwiększanie intensywności pracy uczniów zdolnych, np. o większą liczbę zadań na tym samym poziomie trudności,
- ✓ stwarzanie sytuacji wyboru ćwiczeń o większej skali trudności lub prac dodatkowych.

Inne działania podejmowane w szkole na rzecz uczniów zdolnych:

- ✓ organizowanie konkursów i olimpiad oraz zachęcanie uczniów do brania w nich udziału,
- ✓ eksponowanie sukcesów uczniów zdolnych, np. w gablocie na korytarzu szkoły, na stronie internetowej, w gazecie szkolnej,
- ✓ organizowanie spotkań z ciekawymi osobami ze świata nauki, biznesu, sportu, z udziałem absolwentów szkoły lub innych zdolnych uczniów,
- ✓ organizowanie wycieczek edukacyjnych,
- ✓ umożliwienie konsultacji grupowych lub indywidualnych dla uczniów,
- ✓ kontaktowanie się z osobami lub instytucjami wspierającymi rozwój ucznia zdolnego.

Działania pozalekcyjne:

- tworzenie pozalekcyjnych kół zainteresowań, opierając się na prezentowanych zdolnościach uczniów,
- zachęcanie do czytania odpowiedniej literatury (w tym literatury zagranicznej) oraz fachowych czasopism,
- wskazywanie dodatkowych źródeł wiedzy,
- umożliwienie uczniom udziału w wykładach i prelekcjach organizowanych przez uczelnie wyższe.

Metody i formy pracy z uczniem zdolnym

Metod pracy z uczniem zdolnym jest tak wiele, że można o nich napisać odrębny artykuł, dlatego wskażę, na co warto zwrócić uwagę, oraz przedstawię kilka wybranych. Decydując się na konkretną metodę, warto kierować się specyficznymi potrzebami uczniów zdolnych, a więc potrzebą samodzielności, swobody w działaniu oraz chęcią planowania i organizowania swojej pracy. W związku z tym najlepiej sprawdzą się metody aktywizujące i problemowe, które dają takie możliwości. Do wskazanych metod z pewnością należy bardzo lubiana przez uczniów metoda projektów, dająca możliwość twórczego rozwiązywania danego problemu, metoda map pojęciowych, wykorzystująca rysunki, symbole i skojarzenia, metoda „burzy mózgów”, metoda kreatywnego pisania czy mówienia, ogrywanie ról, drama, a także uczenie się przez nauczanie, gdy rolę nauczyciela przejmują uczniowie. Jeśli chodzi o formy pracy, należy dobierać je w zależności od danego zadania. Uczniowie dobrze czują zarówno w pracy indywidualnej, jak i w pracy grupowej.

Formy pomocy uczniom zdolnym w szkole

Uczniowieolni zaliczani są do grupy uczniów o specjalnych potrzebach edukacyjnych. Wspomniane już rozporządzenie w sprawie zasad organizacji i udzielania pomocy psychologiczno-pedagogicznej w publicznych przedszkolach, szkołach i placówkach mówi o udzielaniu pomocy psychologiczno-pedagogicznej w trakcie bieżącej pracy z uczniem oraz przez zintegrowane działania nauczycieli i specjalistów. Dlatego w swoich działaniach nauczyciele zobligowani są dostosowywać cele, treści, wymagania, warunki oraz metody pracy do specyficznych potrzeb ucznia zdolnego, podczas bieżącej pracy na lekcjach. Bardzo ważne będą działania nakierowane na indywidualizację, urozmaicanie metod i form pracy, a niekiedy poświęcanie swojego czasu na dodatkową pracę z uczniem w celu rozwijania jego wyjątkowych zainteresowań i zdolności. Praca z uczniem zdolnym jest niewątpliwie wymagająca. Nie może opierać się na zadaniach schematycznych i rutynowych, ponieważ nie sprawdzą się one w wypadku ucznia zdolnego. Uczniowieolni oczekują od nauczycieli wyzwań i różnorodności.

Formą wsparcia wynikającą z rozporządzenia o pomocy psychologiczno-pedagogicznej są zajęcia rozwijające uzdolnienia. Zajęcia te, jak sama nazwa wskazuje, organizowane są dla uczniów szczególnie uzdolnionych. Liczba uczestników zajęć nie może przekraczać ośmiu osób. Zajęcia te, prowadzą nauczyciele, wychowawcy grup wychowawczych i specjaliści posiadający kwalifikacje odpowiednie do danego rodzaju zajęć.

Kolejną formą wsparcia uczniów zdolnych jest możliwość skorzystania z indywidualnego programu nauki lub indywidualnego toku nauki. Według rozporządzenia w sprawie warunków i trybu udzielania zezwoleń na indywidualny program lub tok nauki oraz organizacji indywidualnego programu lub toku nauki uczeń realizujący indywidualny program nauki kształci się w zakresie jednego, kilku lub wszystkich obowiązujących zajęć edukacyjnych przewidzianych w tygodniowym rozkładzie zajęć dla danej klasy, według programu dostosowanego do jego uzdolnień, zainteresowań i możliwości edukacyjnych. Z kolei uczeń realizujący indywidualny tok nauki kształci się według systemu innego niż udział w obowiązkowych zajęciach edukacyjnych, w zakresie jednego, kilku lub wszystkich obowiązujących zajęć edukacyjnych, przewidzianych w tygodniowym rozkładzie zajęć dla danej klasy. Uczeń objęty indywidualnym tokem nauki może realizować w ciągu jednego roku szkolnego program nauczania z zakresu dwóch lub więcej klas i może być klasyfikowany i promowany w czasie całego roku szkolnego. Indywidualny tok nauki może być realizowany według programu nauczania objętego szkolnym zestawem programów nauczania lub indywidualnego programu nauki. Uczeń realizujący indywidualny program lub tok nauki może uczęsz-

czać na wybrane zajęcia edukacyjne do danej klasy lub do klasy programowo wyższej, w tej lub innej szkole, na wybrane zajęcia edukacyjne w szkole wyższego stopnia albo realizować program w całości lub w części we własnym zakresie.

Przypisy

- 1 B. Dyrda, *Zjawiska niepowodzeń szkolnych uczniów zdolnych. Rozpoznawania i przeciwdziałania*, Oficyna Wydawnicza „Impuls”, Kraków 2007, s. 8.
- 2 D. Czelakowska, *Inteligencja i zdolności twórcze w początkowym okresie edukacji. Rozpoznawanie i kształcenie*, Oficyna Wydawnicza „Impuls”, Kraków 2007, s. 4.
- 3 *Ibidem*, s. 5–6.
- 4 B. Dyrda, *Zjawiska niepowodzeń szkolnych uczniów zdolnych...*, s. 11–12.
- 5 Z. Kołacz-Kordzińska, *Praca z uczniem zdolnym. Poradnik dla nauczycieli i dyrektorów*, Wydawnictwo Verlag Dashofer, Warszawa 2013, s. 14.
- 6 M. Jasińska, *Uczeń zdolny – jak go wspierać*, 2022, <https://portal.librus.pl/szkola/artykuly/uczen-zdolny-jak-go-wspierac> [dostęp: 19 października 2023 r.].
- 7 J. Łukasiewicz-Wieleba, *Rozpoznawanie potencjału oraz wzmocnienia i ograniczenia rozwoju zdolności dzieci w narracjach rodziców*, Wydawnictwo Akademii Pedagogiki Specjalnej, Warszawa 2018, s. 70.
- 8 B. Dyrda, *Zjawiska niepowodzeń szkolnych uczniów zdolnych...*, s. 16.
- 9 *Ibidem*, s. 16.
- 10 Eadem, *Trudności w nauce szkolnej uczniów zdolnych, czyli słów kilka o Syndromie Nieadekwatnych Osiągnięć Szkolnych*, Ośrodek Rozwoju Edukacji, Warszawa 2014, s. 3.
- 11 *Ibidem*.

Bibliografia

- 1 Braun M., Mach M., *Jak pracować ze zdolnymi? Poradnik dla nauczycieli i rodziców*, Ośrodek Rozwoju Edukacji, Warszawa 2011.
- 2 Dyrda B., *Zjawiska niepowodzeń szkolnych uczniów zdolnych. Rozpoznawania i przeciwdziałania*, Oficyna Wydawnicza „Impuls”, Kraków 2007.
- 3 Fechner-Sędzicka I., *Model pracy z uczniem zdolnym w szkole podstawowej. Jak praktycznie i systemowo zorganizować edukację uczniów zdolnych na poziomie szkoły podstawowej?*, Ośrodek Rozwoju Edukacji, Warszawa 2013.
- 4 Jasińska M., *Uczeń zdolny – jak go wspierać*, 2022, <https://portal.librus.pl/szkola/artykuly/uczen-zdolny-jak-go-wspierac> [dostęp: 19 października 2023 roku].
- 5 Machałek M., *Jak pracować z uczniem zdolnym? Poradnik dla nauczycieli historii*, Ośrodek Rozwoju Edukacji, Warszawa 2013.
- 6 Rozporządzenie Ministra Edukacji Narodowej z dnia 9 sierpnia 2017 r. w sprawie warunków i trybu udzielania zezwoleń na indywidualny program lub tok nauki oraz organizacji indywidualnego programu lub toku nauki.
- 7 Rozporządzenie Ministra Edukacji Narodowej z dnia 9 sierpnia 2017 r. w sprawie zasad organizacji i udzielania pomocy psychologiczno-pedagogicznej w publicznych przedszkolach, szkołach i placówkach.
- 8 *Zdolni w szkole, czyli o zagrożeniach i możliwościach rozwojowych uczniów zdolnych. Poradnik dla nauczycieli i wychowawców*, red. W. Limont, J. Cieślakowska, D. Jastrzębska, Ośrodek Rozwoju Edukacji, Warszawa 2011.

Ewelina Polak-Janik

Pedagog, terapeuta pedagogiczny, autorka strony poświęconej tematyce psychologiczno-pedagogicznej Pedagogonline.pl, na której szerzy wiedzę z zakresu edukacji oraz udostępnia autorskie materiały do pracy z dziećmi i młodzieżą. Od dziesięciu lat pracuje z dziećmi na różnych etapach edukacyjnych. Swoje doświadczenie zawodowe zdobywała m.in. w przedszkolu, szkole podstawowej, placówce opiekuńczo-wychowawczej oraz pracując indywidualnie z dziećmi i młodzieżą.

